




Un processador de text és un programa que ens serveix per escriure, manipular i donar format a un document de text. Avui dia aquests programes permeten incloure elements gràfics, taules, indexació...

N'hi ha molts de disponibles, entre els més coneguts hi ha:

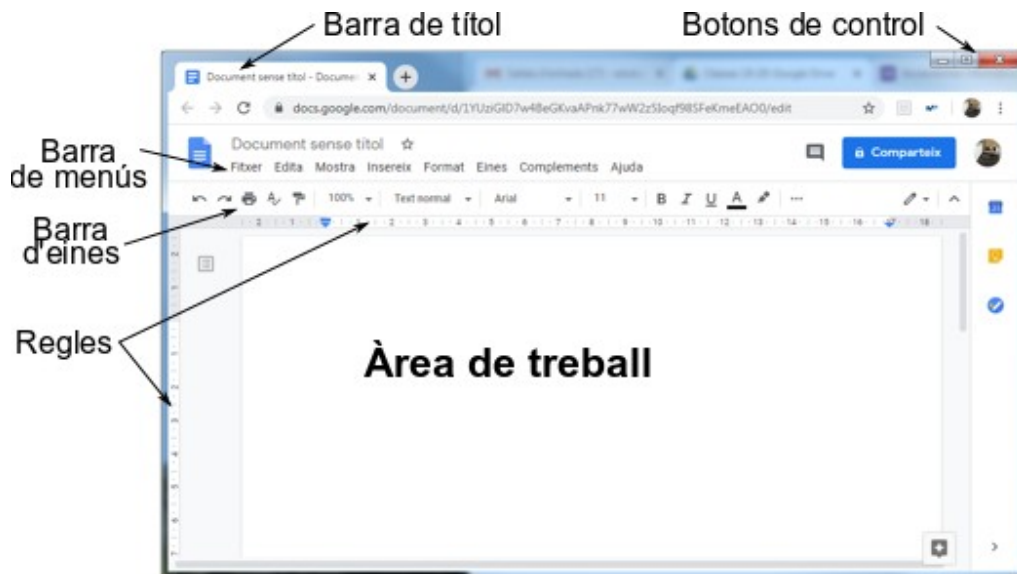
	Microsoft Word. És un programa propietari, això és, és de pagament.
	LibreOffice Writer/ OpenOffice Writer És un programa lliure, això és a més de ser gratuït podem participar en el seu desenvolupament.
	Document de Google drive És un programa gratuït que l'empresa propietària ens dóna permís per utilitzar-ho.

És molt important quan aprenen a utilitzar una nova aplicació centrar-nos en els procediments generals. Hem de ser capaços d'aprendre a "editar text" independentment del programa que ens toqui utilitzar en aquell moment.

1. Has utilitzat algun programa per editar text? En cas afirmatiu digues quin és i perquè el trobes útil.

L'entorn de treball

Tots els programes s'executen (funcionen) dins una finestra. És important conèixer les seves parts.



Barra de menús. Conté totes les opcions del programa que estam utilitzant organitzades per categories.

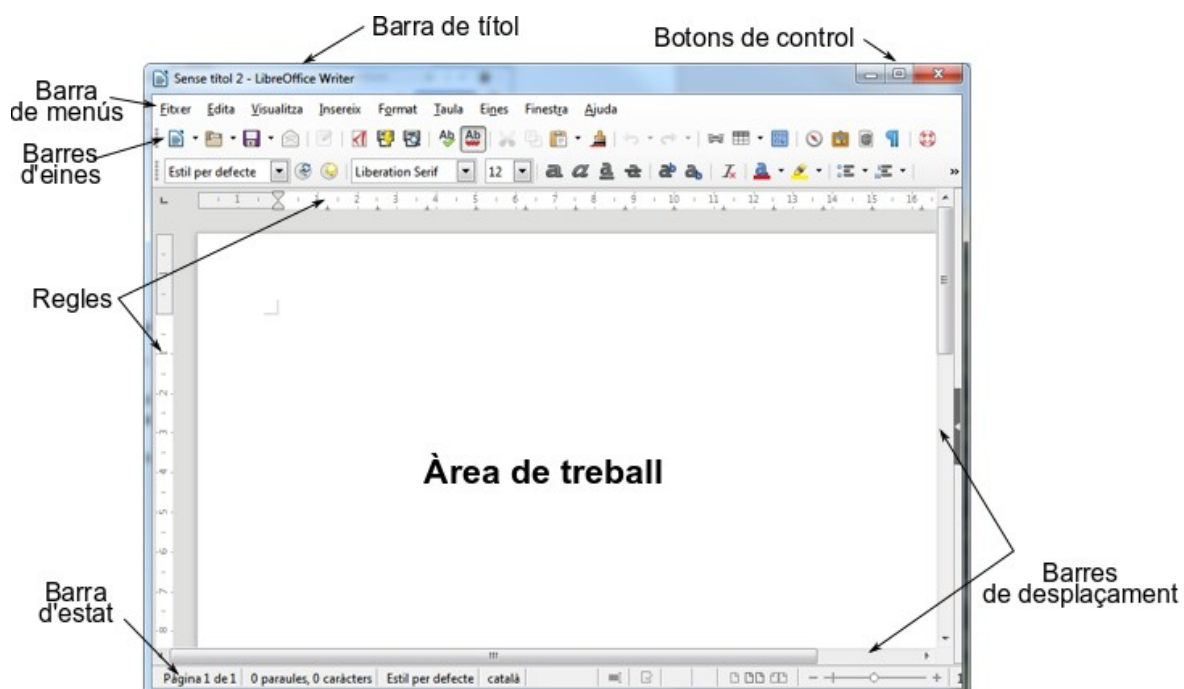
Barra d'eines. Conté les opcions més habituals. Ens evita haver-les de cercar per dins els menús. N'hi pot haver diverses alhora.

Àrea de treball. És l'espai de la pantalla on el programa fa el que ha de fer. En el nostre cas el lloc on escriurem.

Barra de títol. Indica el nom del programa i del document que estam editant.

Barra d'estat. Ens diu informacions important sobre el document que estam utilitzant: pàgines, idioma...

Barres de desplaçament. Ens permeten visualitzar diferents parts del document.



Cream un document

Quan feim un document de text és important seguir una sèrie de recomanacions. La majoria d'aquestes no són tècniques sinó que ajudaran a que l'aspecte final del document sigui impecable. Fes l'exercici següent i fixa't en el que vas escrivint.

2. Escriu el text del requadre. Guarda-ho amb el nom "t01ex01-EITeuNom".
Ep! El requadre només és per indicar on comença i on acaba l'exercici no n'has de fer.

Un processador de text no és més que un programa amb el qual es pot escriure un text, guardar-lo, donar-li format, modificar-lo i posteriorment recuperar-lo.

En la majoria de processadors de text, serveixen les següents tecles especials:

- Inicio* per anar a l'inici d'una línia.
- Fin* per anar al final d'una línia.
- RePág* per passar a la pàgina anterior (a la pantalla anterior)
- AvPág* per passar a la pàgina següent (a la pantalla següent)
- Supr* per suprimir la lletra que està a la dreta del cursor.
- Insert* per intercanviar entre el mode inserció i el mode sobreescritura.

El mode d'inserció afegeix el que s'escriu en mig del lloc on està el cursor i el mode sobreescritura posa el que es mecanografia sobre la lletra on es troba el cursor.

Molts usuaris utilitzen a diari el processador de text perquè permet corregir errors de mecanografiat, entre d'altres coses.

Un dels errors més comuns és pitjar *Intro* al final d'una línia. Només s'ha de pitjar *Intro* quan es requereix un punt i a part; si s'arriba al final d'una línia l'editor de text automàticament passarà a la següent.

És molt important tenir això en compte per dos motius, el primer perquè facilita l'escriptura del text i el segon, i més important, perquè si després es decideix canviar el format del text (o el propi text) s'ajusta automàticament. Si no s'ha fet bé apareixeran línies en blanc en llocs no desitjats.

Altres normes a tenir en compte per a un text ben escrit poden ser:

- Els apòstrofs han de ser apòstrofs, no accents. Es fan amb la tecla de devora el zero.
- Les eles geminades es fan amb un punt elevat, no amb un punt convencional. Es fan pitjant alhora majúscules i el 3.
- Les preguntes i admiracions van amb un sol signe de puntuació.
- Es posa un espai després dels signes de puntuació. Abans no n'hi va cap.
- No hi ha d'haver dos espais junts enlloc.
- Utilitzar els tabuladors només quan sigui necessari.
- No deixar línies en blanc entre paràgrafs.
- Passar el corrector ortogràfic i fer una correcció individual prèvia. Això diu molt a favor de l'autor.

Format de caràcter

Es poden canviar diferents aspectes dels caràcters. Consider que en aquest moment és important saber com es diu cadascun per poder parlar amb propietat:

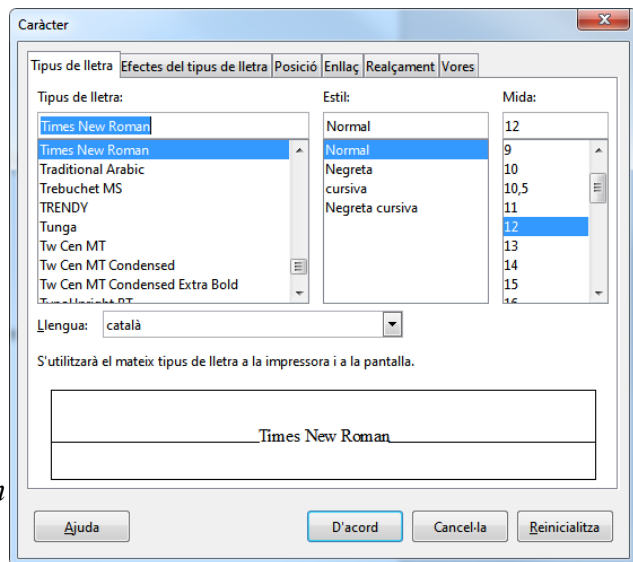
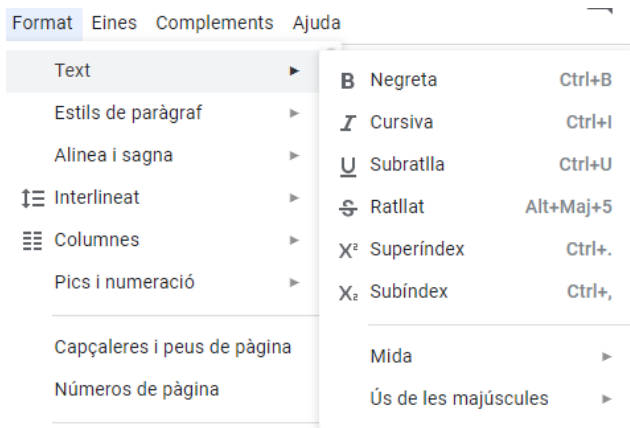
Tipus. Disseny propi de la lletra.

Estil. Variacions del tipus: negreta, cursiva,...

Mida. Grandària de la lletra, habitualment es mesura en punts. És difícil fer una equivalència en mm però ens serveix per comparar.

Efectes. Decoracions que es poden posar a les lletres: subratllat, tatxat, doble subratllat,... Aquestes varien molt amb el programa que utilitzem.

Posició. Indica la situació de la lletra sobre la línia base. Les posicions (diferents a la normal) més habituals són: subíndex i superíndex.



Quadres per canviar l'aspecte dels caràcters en diferents programes.

IMPORTANT

Canviar l'aspecte dels caràcters es pot fer abans o després d'escriure'ls. S'ha d'anar amb compte perquè no és ben bé el mateix:

- Si posam el format de caràcter **abans** d'escriure aquest queda per defecte a partir del moment que l'hem posat.
- Si posam el format de caràcter **després** d'escriure, primer haurem de seleccionar el text que volem canviar. El canvi només afectarà a la selecció que haguem fet.

3. Experimenta amb els tipus que hi hagi instal·lats en el vostre ordinador fent un document com el següent. Recorda que no tens perquè tenir els mateixos tipus, per tant en tries una dotzena que t'agradin. Guarda-ho amb el nom "t01ex04-EITeuNom".

Mostra dels tipus de lletra disponibles

Això és una lletra tipus Times New Roman

Això és una lletra tipus Arial

Això és una lletra tipus Bookman Old Stile

Això és una lletra tipus Comic Sans MS

Això és una lletra tipus Courier New

Això és una lletra tipus Tahoma

Això és una lletra tipus Verdana

AIXÒ ÉS UNA LLETRA TIPUS STAR JEDI

4. Escriu un text com el del requadre i guarda-ho amb el nom "t01ex02-ElTeuNom". Si penses un poc et durà menys feina de la que pareix.

Això és una lletra estil normal i grandària 6
Això és una lletra estil negreta i grandària 6
Això és una lletra estil cursiva i grandària 6
Això és una lletra estil subratllat i grandària 6
Això és una lletra estil normal i grandària 10
Això és una lletra estil negreta i grandària 10
Això és una lletra estil cursiva i grandària 10
Això és una lletra estil subratllat i grandària 10
Això és una lletra estil normal i grandària 14
Això és una lletra estil negreta i grandària 14
Això és una lletra estil cursiva i grandària 14
Això és una lletra estil subratllat i grandària 14
Això és una lletra estil normal i grandària 18
Això és una lletra estil negreta i grandària 18
Això és una lletra estil cursiva i grandària 18
Això és una lletra estil subratllat i grandària 18

5. Fes una llista dels diferents estils i efectes que permet el teu processador de textos. Guarda-ho amb el nom "t01ex03-ElTeuNom".

Ep! Segons el programa que utilitzis possiblement no hi hagi aquests efectes, n'hi hagi d'altres o tenguin noms diferents. L'exercici consisteix en fer proves dels que tenguis.

Efecte de text Subratllat
Efecte de text Paraules individuals
Efecte de text Doble subratllat
Efecte de text Subratllat puntejat
Efecte de text Subratllat amb ones
Efecte de text Taxat
Efecte de text Sobreratllat
Efecte de text S^{uperíndex}
Efecte de text S_{ubíndex}
Efecte de text Ombra
Efecte de text Contorn
Efecte de text VERSALETES
Efecte de text MAJÚSCULES
Efecte de text Espai entre lletres normal (per comparar)
Efecte de text Espai entre lletres expandit
Efecte de text Espai entre lletres comprimit